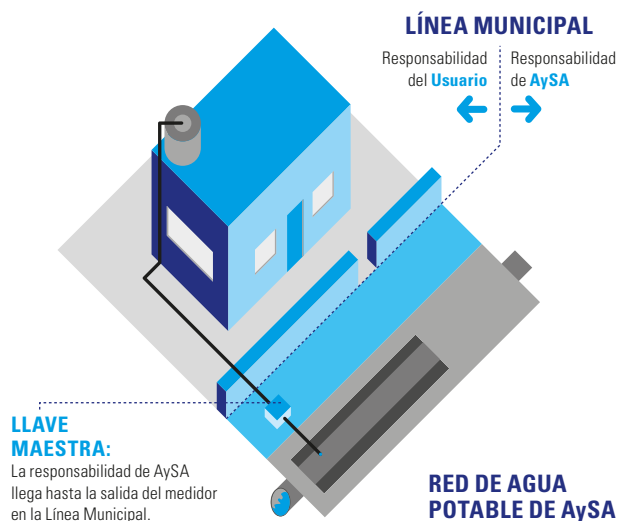


## Para tener en cuenta



### CONSUMOS DOMÉSTICOS (valores aproximados)

CADA DESCARGA DE INODORO	<b>16 litros / vez</b>
UNA DUCHA BREVE (10 minutos)	<b>100 litros</b>
LAVARROPAS	<b>100 litros / ciclo</b>

### PÉRDIDAS TIPO (valores aproximados)

TANQUE DE RESERVA CON DEFICIENCIA DEL FLOTANTE	<b>2400 litros / día</b>
CAÑERÍAS PICADAS BAJO TIERRA	<b>3000 litros / día</b>
CAÑERÍAS PICADAS EMPOTRADAS EN LA PARED	<b>1200 litros / día</b>
INODORO CON DEFICIENCIA DEL FLOTANTE	<b>1200 litros / día</b>
CANILLA GOTEANDO	<b>46 litros / día</b>

1m³ = 1000 litros

## PARA CONSULTAS O SOLICITUDES



### Atención Técnica

0800 - 321 - **AGUA** (2482)  
Todos los días, las 24 hs.



### Atención Comercial

6333 - **AGUA** (2482)  
Días hábiles, de 8 a 18 hs.  
0810 - 444 - **AySA** (2972)\*  
Días hábiles, de 8 a 18 hs.

\*Partidos incorporados a partir de 2016



### Pago Telefónico

Todos los días, las 24 hs.

Consúltenos a la casilla de correo electrónico  
**atencionalusuario@aysa.com.ar**  
Responderemos días hábiles de 8 a 18 hs.

Visite la oficina virtual de AySA  
dentro del sitio web

**www.aysa.com.ar**

08/17

## CONSEJOS PARA DETECTAR

# Fugas de agua

## en las instalaciones domiciliarias



Ministerio del Interior,  
Obras Públicas y Vivienda  
Presidencia de la Nación



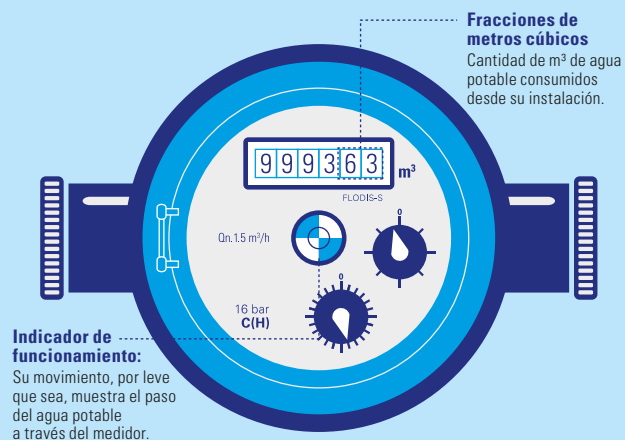
# ¿Cómo detectar fugas de agua?

- Cierre todas las canillas y verifique que no ingrese agua potable a su tanque o cisterna.

- Observe en su medidor el indicador de funcionamiento.

## EL MEDIDOR

Es un instrumento mecánico, accionado por la circulación de agua. Sus movimientos, por leves que sean, muestran el paso del agua de la red a través del mismo.

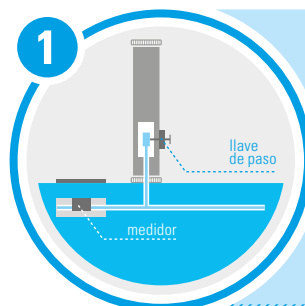


- **Si NO registra movimiento**, indica que no está ingresando agua potable al domicilio.

- **Si registra movimiento**, significa que está ingresando agua potable al domicilio.

La experiencia indica que cuando se desconoce la presencia de fugas en instalaciones, la siguiente guía puede ser útil para su detección.

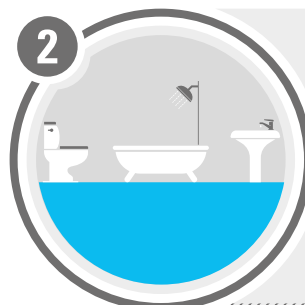
**Comience de lo más fácil y evidente a lo más complejo y oculto.**



**Tramo desde el medidor hasta la llave de paso interna**



Corte el agua correctamente desde su llave de paso interna y verifique que se haya detenido el movimiento del medidor. En el caso de no observar movimiento en el medidor continúe verificando.



**Instalaciones internas**



Controle todos los artefactos de su domicilio (canillas internas y externas, llaves de paso, duchas, depósitos de inodoro, etc). Frecuentemente las pérdidas pueden provocarse por canillas mal cerradas, por algún defecto en su funcionamiento o en la válvula del depósito sanitario. En caso de detectar anomalías en alguno de ellos, deberá proceder a su reparación. De lo contrario, continúe con la etapa siguiente del proceso de detección.



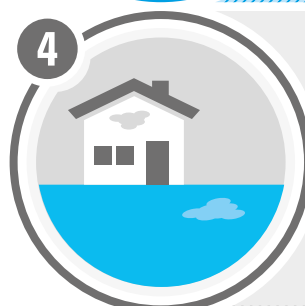
**Tanque elevado y/o cisterna**



Controle el buen funcionamiento y estado del tanque elevado y de la cisterna.

- Verifique que el flotante no presente deficiencia en el cierre de la válvula y que tenga un recorrido libre de topes o trabas.

- Para controlar el estado del tanque y/o cisterna realice una marca donde está el nivel del agua. En caso de tener una cisterna, desconecte la bomba. Pasadas varias horas sin consumir agua, verifique los niveles marcados. En el caso de que haya bajado el nivel, significa que existe una pérdida y deberá verificar fisuras en el tanque o cisterna.



**Cañerías no visibles**



Verifique que no haya presencia de humedad en las paredes o en el terreno y sobre todo en las inmediaciones de cañerías de agua. En el caso de poseer cañerías bajo la construcción, controle el movimiento del medidor cerrando las llaves de paso comprendidas dentro del tramo no visible.

**AySA NO OTORGA NI VALIDA MATRÍCULA PROFESIONAL PARA PLOMEROS.**